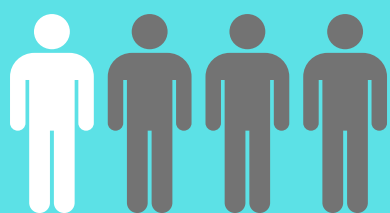


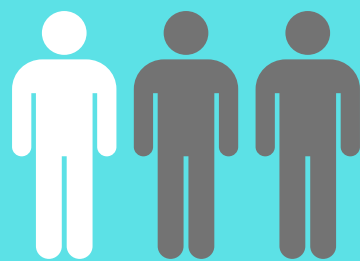
# DARBUOTOJŲ RŪKYMAS



Dėl žalingo poveikio rūkymo sukeltos ligos ir sveikatos sutrikimai gali apsunkinti kasdienį gyvenimą, taip pat ir darbą: rūkančiųjų dažniau nebūna darbe, sumažėja veiklos produktyvumas



1 iš 4 darbuotojų  
rūko



1 iš 3 dirbančių  
vyrų rūko



1 iš 7 dirbančių  
moterų rūko

**25%** darbuotojų yra vartoję el. cigaretes

**18%** darbuotojų yra vartoję bedūmius naujoviškus tabako gaminius

Lietuvoje mažėja kasdien rūkančių darbuotojų dalis, bet daugėja vartojusių el. cigaretes

Rūkymas uždaroje patalpoje neigiamai atsiliepia ne tik rūkančiųjų, bet ir bendradarbių sveikatai, bei didina darbovietės dėl rūkymo patiriamas išlaidas

1 iš 5 darbuotojų bent kartą per paskutinius metus rūkė uždaroje patalpoje darbe



1 iš 4 rūkančių darbuotojų kasdien rūko uždaroje patalpoje darbe

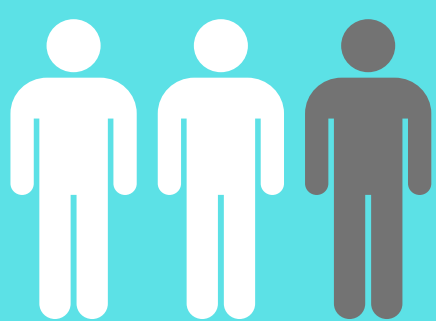


1 iš 10 darbuotojų bent kartą per paskutinius metus vartojo el. cigaretes arba bedūmius naujoviškus tabako gaminius uždaroje patalpoje darbe



Lietuvos Respublikoje rūkyti (vartoti tabako gaminius ir el. cigaretes) draudžiama darbo vietose, esančiose uždaroje patalpoje (LR tabako, tabako gaminių ir su jais susijusių gaminių kontrolės įstatymo 19 str.)

# DARBUOTOJŲ ALKOHOLIO VARTOJIMAS



2 iš 3 dirbančiųjų bent kartą per paskutinį mėnesį vartojo alkoholinius gėrimus

Dėl alkoholio vartojimo ar jo sukeltų pagirių darbuotojai bent kartą gyvenime:

15%

dirbo prasčiau arba buvo sunkiau atlikti užduotis

14%

vėlavo į darbą

9%

neatvyko į darbą

19%

darbuotojų yra tekę dirbti daugiau ar sunkiau, nes jų bendradarbis neatvyko į darbą ar dirbo prasčiau dėl alkoholio vartojimo

## NEBLAIVUMAS DARBE – VIENA IŠ DIDŽIAUSIŲ GRĖSMIŲ ĮVYKTI NELAIMINGIEMS ATSITIKIMAMS DARBE

39%

darbuotojų yra vartoję alkoholį darbe

Kasdien alkoholį vartojantys darbuotojai vartojo alkoholį darbe:

3 iš 4 bent kartą gyvenime



1 iš 2 bent kartą per paskutinius metus



1 iš 3 bent kartą per paskutinį mėnesį

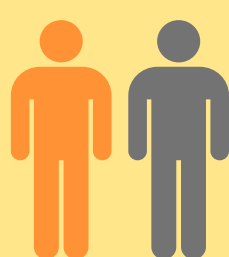


Jeigu darbuotojas pasirodė darbe apsvaigęs nuo alkoholio, narkotinių, psichotropinių ar toksinių medžiagų, darbdavys tą dieną (pamainą) jį nušalina nuo darbo, neleisdamas jam dirbti ir nemokėdamas darbo užmokesčio (LR darbo kodekso 49 str.)

# DARBUOTOJAI VARTOJA PSICHOAKTYVIAŠIAS MEDŽIAGAS SIEKDAMI:

sumažinti stresą, atsipalaiduoti, lengviau užmigti

1 iš 2 bent kartą gyvenime



1 iš 3 bent kartą per paskutinius metus

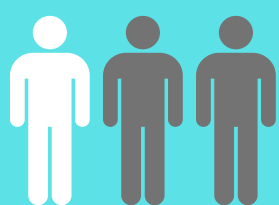


1 iš 5 bent kartą per paskutinį mėnesį



padidinti produktyvumą, darbingumą, motyvaciją atlikti užduotį ar pagerinti veiklos rezultatus

1 iš 3 bent kartą gyvenime



1 iš 5 bent kartą per paskutinius metus



1 iš 10 bent kartą per paskutinį mėnesį



Darbovietės suteikia galimybę pasiekti pačią produktyviausią visuomenės dalį, įgyvendinti jai skirtas psichoaktyviųjų medžiagų vartojimo prevencijos strategijas bei sumažinti šių medžiagų vartojimo keliamą žalą

**Psichoaktyviųjų medžiagų vartojimo prevencijos darbo vietose nauda:**

- pagerėjusi darbuotojų sveikata
- saugesnė darbo vieta
- produktyvesnė veikla
- finansiškai naudinga
- didesnis darbuotojų pasitenkinimas atliekamu darbu
- geresnis darbovietės įvaizdis

