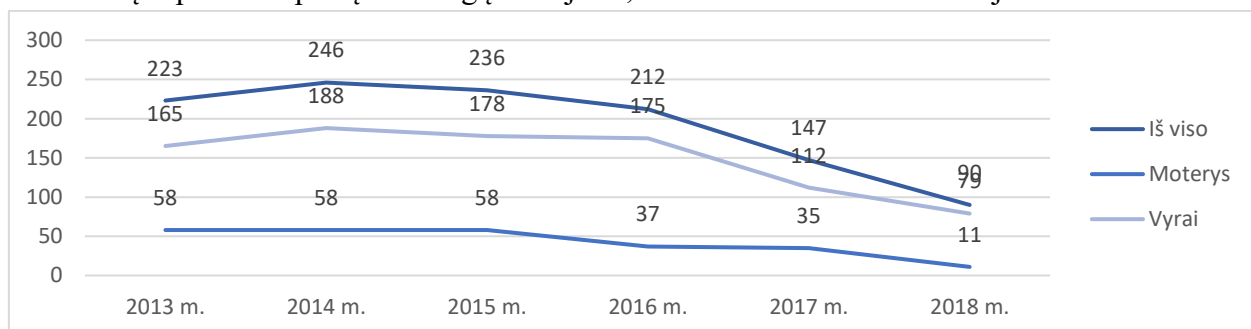


## Sergamumas ir ligotumas narkomanija

**Sergamumas narkomanija** – asmens sveikatos priežiūros įstaigose pirmą kartą registruotų asmenų, kuriems buvo diagnozuoti psichikos ir elgesio sutrikimai dėl narkotikų vartojimo, skaičius, tenkantis 100 tūkstančių gyventojų (toliau – atv. 100 tūkst. gyv.).

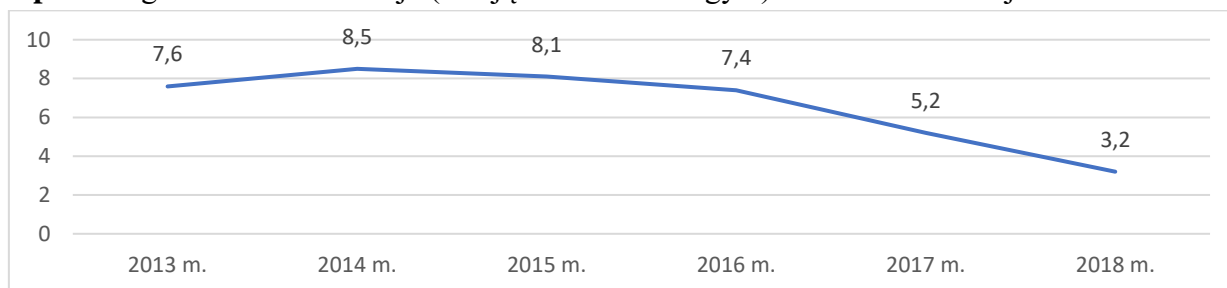
2013–2018 m. laikotarpiu stebimas asmens sveikatos priežiūros įstaigose pirmą kartą registruotų asmenų, kuriems nustatyti psichikos ir elgesio sutrikimai dėl narkotikų vartojimo, skaičiaus sumažėjimas (žr. 1 pav.). 2018 m. sergamumas narkomanija sudarė 3,2 atv. 100 tūkst. gyventojų (žr. 2 pav.).

**1 pav.** Pirmą kartą užregistruotų asmenų, kuriems nustatyti psichikos ir elgesio sutrikimai dėl narkotinių ir psichotropinių medžiagų vartojimo, skaičiaus dinamika Lietuvoje 2013–2018 m.



*Valstybinio psichikos sveikatos centro duomenys.*

**2 pav.** Sergamumo narkomanija (atvejų sk. 100 tūkst. gyv.) dinamika Lietuvoje 2013–2018 m.

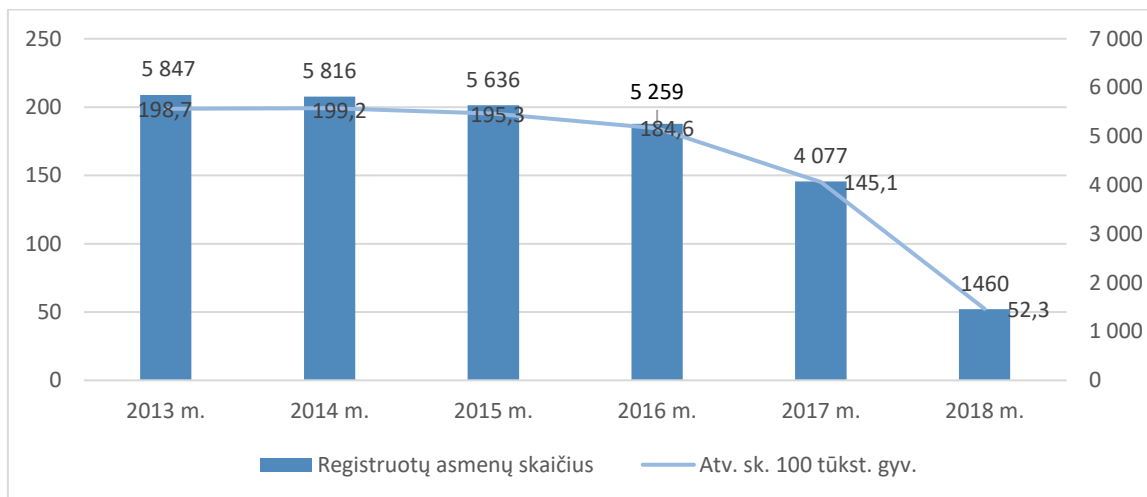


*Valstybinio psichikos sveikatos centro duomenys.*

**Ligotumas narkomanija** – asmens sveikatos priežiūros įstaigose registruotų visų asmenų, kuriems buvo diagnozuoti psichikos ir elgesio sutrikimai dėl narkotinių ir psichotropinių medžiagų vartojimo, skaičius, tenkantis 100 tūkstančių gyventojų.

Pastarųjų 5 m. laikotarpiu Lietuvoje stebimas ligotumo narkomanija sumažėjimas (žr. 3.36 pav.). 2018 m. gruodžio 31 d. asmens sveikatos priežiūros įstaigose iš viso registruota 1 460 asmenų, kuriems nustatyti psichikos ir elgesio sutrikimai dėl narkotinių ir psichotropinių medžiagų vartojimo, o tai yra 64 proc. mažiau nei 2017 metais. 2018 m. ligotumas narkomanija sudarė 52,3 atv. 100 tūkst. gyventojų (žr. 3 pav.).

**3 pav.** Ligotumo narkomanija ir registruotų asmenų, kuriems nustatyti psichikos ir elgesio sutrikimai dėl narkotinių ir psichotropinių medžiagų vartojimo, skaičiaus dinamika Lietuvoje 2013–2018 m.



*Valstybinio psichikos sveikatos centro duomenys.*

2018 m. sergamumo ir ligotumo narkomanija rodikliai rodo mažėjimo tendenciją. Iš stebėsenos duomenų matyti, kad didžioji dalis savivaldybių neteikia gydymo paslaugų psichikos ir elgesio sutrikimų dėl narkotinių ir psichotropinių medžiagų vartojimo turintiems asmenims. Mažas pakaitinio gydymo paslaugų prieinamumas patvirtina, kad ne visos savivaldybės teikia gydymo paslaugas priklausomiems asmenims ir būtina didinti gydymo aprėptis. Vertinant stebėsenos duomenis, taip pat reikėtų atsižvelgti į gydymo įstaigų teikiamą informaciją apie suteiktas paslaugas ir kitus techninius veiksnius (tokius kaip duomenų bazių atnaujinimas, peržiūra), kurie taip pat galėjo nulemti sergamumo ir ligotumo rodiklių mažėjimo tendencijas. Siekiant objektyviai įvertinti gydymo paslaugų teikimo poreikį ir prieinamumą Lietuvoje, būtinas sutelktas visų suinteresuotų institucijų darbas, peržiūrint duomenų apie suteiktas gydymo paslaugas teikimo procesus ir užtikrinant patikimų duomenų surinkimą.

Daugiau informacijos rasite Departamento „Metinis pranešimas 2019“ skyriuje 3.2. *Priklausomybės nuo narkotinių ir psichotropinių medžiagų gydymo paslaugų poreikio nustatymas (TDI). Narkomanijos epidemiologija*

<http://ntakd.lrv.lt/lt/administracine-informacija/metiniai-pranesimai>