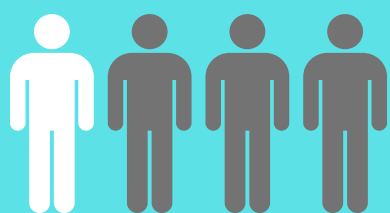


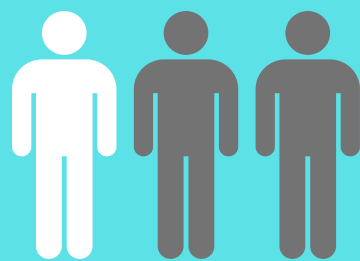
DARBUOTOJŲ RŪKYMAS



Dėl žalingo poveikio rūkymo sukeltos ligos ir sveikatos sutrikimai gali apsunkinti kasdienį gyvenimą, taip pat ir darbą: rūkančiųjų dažniau nebūna darbe, sumažėja veiklos produktyvumas



1 iš 4 darbuotojų
rūko



1 iš 3 dirbančių
vyrų rūko



1 iš 7 dirbančių
moterų rūko

25% darbuotojų yra vartoję el. cigaretes

18% darbuotojų yra vartoję bedūmius
naujoviškus tabako gaminius

Lietuvoje mažėja kasdien rūkančių darbuotojų dalis, bet daugėja vartojusių el. cigaretes

Rūkymas uždaroje patalpoje neigiamai atsiliepia ne tik rūkančiųjų, bet ir bendradarbių sveikatai, bei didina darbovietės dėl rūkymo patiriamas išlaidas

1 iš 5 darbuotojų bent kartą per paskutinius metus rūkė uždaroje patalpoje darbe



1 iš 4 rūkančių darbuotojų kasdien rūko uždaroje patalpoje darbe



1 iš 10 darbuotojų bent kartą per paskutinius metus vartojo el. cigaretes arba bedūmius naujoviškus tabako gaminius uždaroje patalpoje darbe



Lietuvos Respublikoje rūkyti (vartoti tabako gaminius ir el. cigaretes) draudžiama darbo vietose, esančiose uždaroje patalpoje (LR tabako, tabako gaminių ir su jais susijusių gaminių kontrolės įstatymo 19 str.)